



04 77 43 83 26  
musee-mine.saint-etienne.fr

**PUITS  
COURIOT  
PARC-MUSÉE  
DE LA MINE**  
SAINT-ÉTIENNE



**Découvrir  
Apprendre  
Observer**

Guide de présentation  
7-14 ans

**COURIOT AUTREFOIS**  
*Toute une Histoire...*



# SOMMAIRE

- > Tu es **curieux** ?
- > Tu veux en savoir plus sur **Couriot** ?

>> Ce guide est conçu spécialement pour toi !

## Tu découvriras

- > Ce qu'est une mine de charbon
- > Ce qu'est le charbon et à quoi il sert
- > L'historique de Couriot en 10 dates
- > Les différents métiers pratiqués au sein d'une mine de charbon
- > Un glossaire en fin de document pour comprendre tous les mots que tu ne connais pas marqués d'un \*



Couriot en mars 1922 Source : Archives Départementales de la Loire



Pour en savoir plus  
« Couriot aujourd'hui »



# POURQUOI DIT-ON «COURIOT» ?



Couriot est un nom propre. C'est celui de l'ingénieur\* **Henry Couriot**, né en 1851 et mort en 1924.

Formé à l'**Ecole centrale de Paris\***, il occupe diverses fonctions en France en tant **qu'ingénieur** et que **professeur**. Il est aussi **président** de nombreuses sociétés et entreprises, en France et au Luxembourg, comme la **Société Anonyme des Mines de la Loire\*** pour laquelle il commence à travailler à partir de 1877. Il propose de creuser un nouveau puits, Chatelus III, à partir de 1908. En son honneur, le puits Chatelus III est rebaptisé puits Couriot à partir de 1917.

Pour l'ensemble de ses activités professionnelles, il est promu **chevalier de la Légion d'honneur\*** en 1898.

Aujourd'hui lorsque l'on parle de Couriot on fait référence au site Couriot, celui sur lequel se trouve le Puits Couriot et le parc-musée.

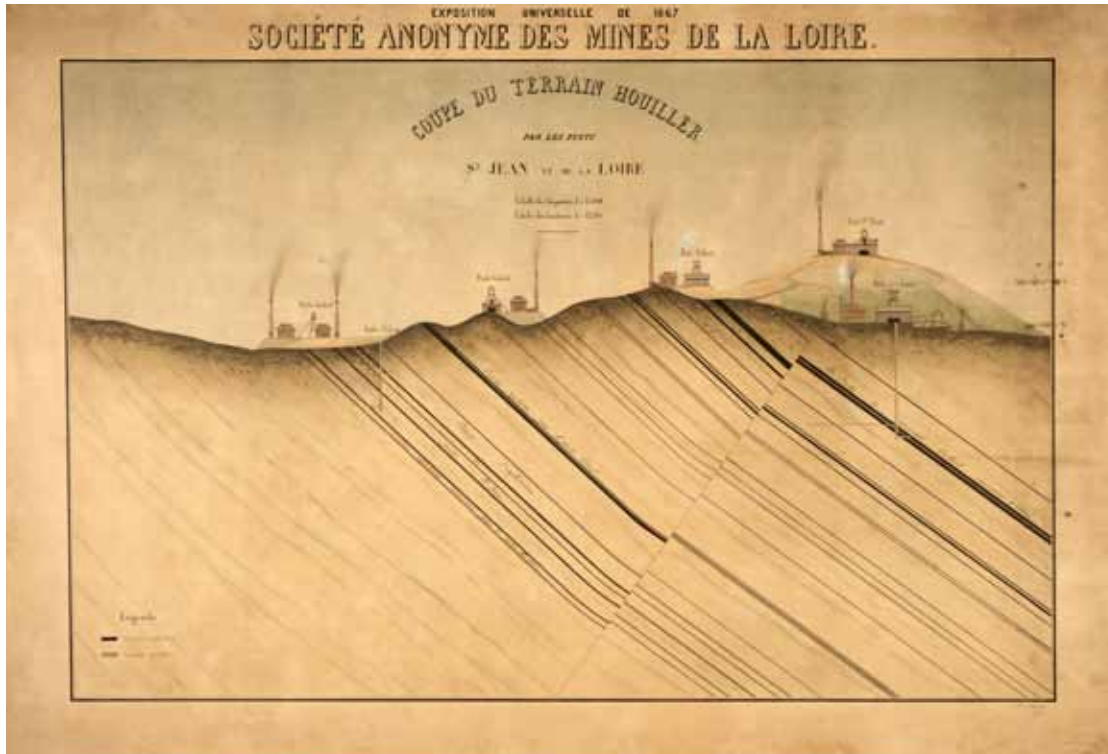


© Archives Départementales de la Loire

Le chevalement du puits Chatelus III en construction, vers 1913, peu de temps avant qu'il prenne le nom d'Henry Couriot



# QU'EST-CE QU'UNE MINE DE CHARBON ?



**Coupe de terrain du puits Saint-Jean et du puits de la Loire, 1867**

Cette coupe de terrain a été présentée lors d'une Exposition universelle\*. Elle représente la disposition des puits St-Jean et de la Loire, situés dans le même quartier que le puits Couriot, et les couches de charbon sous-jacentes.

Source: Collection particulière

## > Un lieu de travail et de production

Une **mine de charbon** est une **industrie** dans laquelle de nombreuses personnes travaillent, on les nomme des **mineurs\***. Le travail consiste à **extraire** le charbon du **sous-sol**.

Pour descendre sous terre, des **puits** sont creusés dans lesquels des **ascenseurs** sont installés. Ensuite, des **galeries souterraines** sont percées et permettent d'accéder au **charbon**.

Une fois le charbon remonté il est **lavé** et **débarrassé des roches** auquel il est mélangé. Il est parfois **transformé** et ensuite **transporté** pour être **vendu**.

## > Des techniques qui évoluent, un paysage qui change

Le charbon a commencé à être utilisé dès le XIII<sup>e</sup> siècle. On le ramassait en **surface**. C'est avec l'apparition des **premières machines à vapeur** à la fin du XVIII<sup>e</sup> siècle que les **mines** sont devenues de **grosses industries**. Elles s'étalaient sur plusieurs hectares, **bouleversant** complètement les **paysages** des villes industrielles comme Saint-Étienne.

Des **cheminées** crachant une fumée noire et épaisse des **chevalements\***, des **usines**, des **voies de chemin de fer** apparaissent dans le paysage.

Sur le site Couriot, il y a eu des puits dès le **milieu du XIX<sup>e</sup> siècle et jusqu'en 1973**. Entre ces deux époques, **le paysage a beaucoup changé !**



Les puits Chatelus vers 1905 Source : Collection particulière

# QU'EST-CE QUE LE CHARBON ET À QUOI SERT-IL ?

## > Le charbon, c'est quoi ?

On distingue deux types de charbon :

**-Le charbon de bois\***, fabriqué **artificiellement**, en carbonisant du bois dans des fours sans air ni oxygène afin de n'en garder que le carbone\*.

**-Le charbon de terre\*** qui s'est formé **naturellement**. Ce dernier est une **matière organique**, issue de débris de végétaux fossilisés, enfouis sous d'épaisses couches de roches (grès). Il a fallu 300 millions d'années à ces végétaux pour se transformer en charbon.

Il peut être **enfoui** très **profondément**, c'est pourquoi il faut **creuser** des **puits\*** **verticaux** et des **galeries horizontales** pour pouvoir l'atteindre et l'extraire. Le **travail souterrain** est **pénible** et **risqué**.

## > Où le trouve t-on en France ?



© Bourgeois A./ wikicommons

Comme le montre la carte, les bassins d'extraction du charbon étaient **dispersés un peu partout** en France.

On pouvait ainsi trouver du charbon à Saint-Étienne mais aussi dans le nord et l'est de la France, et même en Provence.

## > Les usages du charbon aux XIX<sup>e</sup> et XX<sup>e</sup> siècles

La principale qualité du charbon de terre est son **pouvoir calorifique**, c'est-à-dire sa capacité à produire de la chaleur lorsqu'on le brûle. Voici ses différentes utilisations possibles :



Dans le poêle à charbon chez beaucoup de gens, pour se chauffer et cuisiner.



Pour faire fonctionner des centrales thermiques\*.



Pour faire fonctionner les locomotives à vapeur des trains.



Dans les lampadaires ! Depuis le XIX<sup>e</sup> siècle, on sait produire un gaz éclairant à partir du charbon.



Pour fondre et transformer le métal. Il a donc fallu beaucoup de charbon pour faire la tour Eiffel.



Dans les usines, pour faire fonctionner les machines à vapeur qui entraînent les autres machines.

### Sources :

Usine à gaz derrière le stade Geoffroy Guichard : photographie, 1930, Archives municipales de Saint Etienne, cote 5 FI 6921 ; centrale thermique de Basses-Villes : carte postale, Collection particulière ; cuisinière à charbon : page internet andredemaries.skyrock.com ; locomotive à vapeur : Wikicommons ; éclairage au gaz : détail du tableau Opéra de Paris, la nuit, S. de Laveaux, 1892, Musée National de Varsovie ; intérieur d'usine : Manufrance/ Musée d'Art et d'Industrie de Saint-Etienne; tour Eiffel: Wikicommons.

# L'HISTOIRE DU Puits COURIOT EN 10 DATES



1850 Fonçage\* du premier puits Chatelus



1857 Construction de la gare du Clapier



1917 Chatelus III, nouveau puits en voie d'aménagement, devient le Puits Couriot. Nouveau et moderne, il produit et utilise de l'électricité, et est équipé de marteaux-piqueurs et même du téléphone.



1920 On inaugure le monument aux morts dans la cour d'honneur. Il commémore les mineurs morts au travail ou au combat pendant la Première Guerre mondiale.



1931 Arrivée des premières lampes électriques



1938 Naissance du premier crassier\*



1941 Philippe Pétain\* visite Couriot



1948 Avec son nouveau lavabo\*, Couriot fait travailler plus de 1500 mineurs. Cette année-là, le puits connaît sa plus grande grève.



1973 Arrêt définitif du puits Couriot le 5 avril



1991 Ouverture du musée\*



# QUELQUES MÉTIERS DE LA MINE

## LA HIÉRARCHIE

Ceux qui dirigent la mine

### L'INGÉNIEUR



© wikicommons

Il dirige, organise, et sécurise la mine.

Il a étudié dans une école des mines pour maîtriser les techniques et la géologie.

## LES OUVRIERS DU FOND

Ceux qui travaillent sous terre

### LE PIQUEUR



© Kleinfenn

Il abat le charbon. Autrefois, il travaillait avec un pic, comme sur cette photo.

Au XX<sup>e</sup> siècle, il est équipé d'un marteau-piqueur.

### LE BOISEUR



© Fournéron

Il installe le «boisage» pour consolider les chantiers et les galeries.

Jusqu'au milieu du XX<sup>e</sup> siècle, il utilise du bois de pin, puis de plus en plus de métal.

## LES OUVRIERS DU JOUR

Ceux qui travaillent à la surface

### LA CLAPEUSE



© Collection particulière

Elle trie le charbon pour enlever les «clapes», c'est-à-dire les cailloux, qui sont mélangés au charbon.

### LE GOUVERNEUR



© Puits Cournot/Parc-musée de la Mine

Il dirige une équipe de mineurs et organise leur travail.

### LE TOUCHEUR



© Kleinfenn

Dans la deuxième moitié du XIX<sup>e</sup> siècle, il conduit les chevaux qui tirent les convois de wagonnets.

### LE MACHINISTE



© Collection particulière

Il fait fonctionner la machine d'extraction\*, c'est-à-dire le moteur de l'ascenseur.

# GLOSSAIRE

**Carbone** : non-métal qui constitue l'élément essentiel des charbons et des composés organiques.

**Centrale thermique** : lieu de production d'électricité, à partir de gaz, de pétrole ou de charbon.

**Charbon (dit de terre)** : roche noire et brillante, formée il y a 300 millions d'années à partir de végétaux, et qui a la particularité de dégager beaucoup de chaleur en brûlant.

**Charbon de bois** : charbon fabriqué par l'homme à partir de la combustion contrôlée du bois.

**Chevalement** : structure placée au dessus du puits qui permet aux ascenseurs d'être reliés à la machine d'extraction. Le chevalement peut être en bois, en métal ou en béton.

**Crassier** : nom donné à Saint-Étienne aux tas constitués par les déchets issus du triage du charbon. Dans le Nord, on emploie le terme de « Terrils ».

**École Centrale** : école créée à Paris en 1829 pour former des ingénieurs destinés à assurer le développement industriel de la France. C'est une école qui existe encore aujourd'hui.

**Exposition universelle** : expositions ouvertes à tous les domaines de l'activité humaine, où sont présentés des produits provenant de toutes les nations.

**Fonçage** : terme technique qui désigne l'action de creuser un puits.

**Ingénieur** : personne qui a reçu une formation scientifique et technique lui permettant de diriger des travaux, participer à des recherches. Parmi les ingénieurs célèbres, citons par exemple Gustave Eiffel ou bien Henry Couriot !

**Lavabo** : à la mine, vestiaire doté de paniers suspendus au plafond où les mineurs peuvent se changer et se doucher.

**Légion d'honneur** : distinction honorifique française attribuée à des personnalités qui se sont particulièrement distinguées dans leur domaine d'activité.

**Machine d'extraction** : machine à vapeur ou électrique qui entraîne les ascenseurs. Elle sert donc à extraire le charbon et à transporter le personnel.

**Mineur** : toute personne qui travaille à la mine, que ce soit en surface ou bien au fond de la mine.

**Musée** : lieu où une (ou plusieurs) collection est conservée pour être étudiée, enrichie, exposée au plus grand nombre de personnes.

**Philippe Pétain** : maréchal de France et homme d'Etat français, il a joué un rôle important dans les deux grandes guerres mondiales.

**Puits** : trou creusé dans le sol. À la mine, le puits, parfois très profond, est construit de façon à ce que les ascenseurs circulent en toute sécurité.

**Société Anonyme des Mines de la Loire** : entreprise créée en 1854 qui exploite le charbon situé à l'Ouest de Saint-Étienne jusqu'en 1946. Plusieurs puits dépendaient de cette entreprise : le puits de la Loire, le puits de la Chana, et bien sûr les puits Chatelus et le puits Couriot !



**Puits Couriot / Parc-Musée de la Mine**  
3 bd Maréchal Franchet D'Esperey  
42 000 Saint-Etienne

Tél. 04 77 43 83 26  
Mail. [museemine@saint-etienne.fr](mailto:museemine@saint-etienne.fr)  
[www.musee-mine.saint-etienne.fr](http://www.musee-mine.saint-etienne.fr)

ville de  
**Saint-Étienne**  
L'expérience design